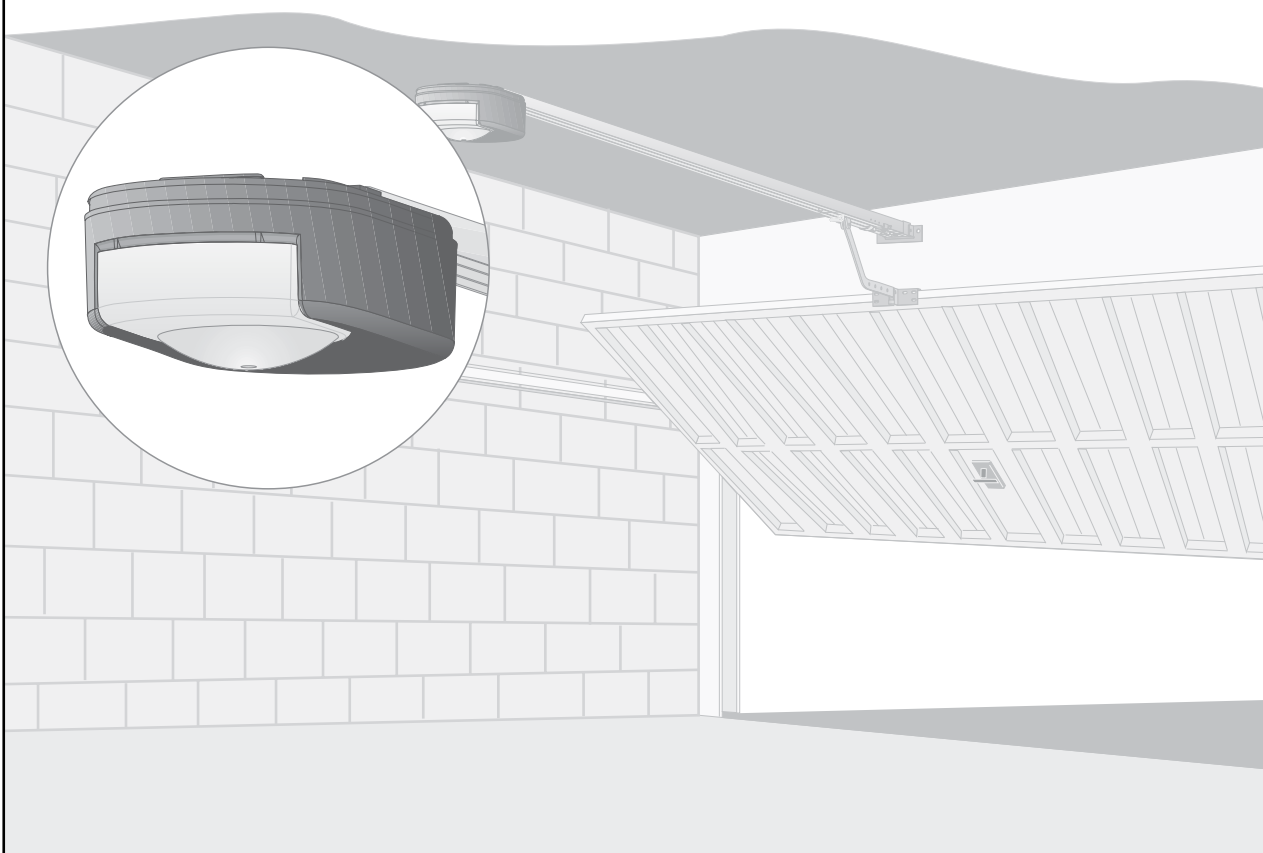


Dexxo Pro 800 - 1000 RTS

Manuel d'utilisation

FR



SOMMAIRE

GÉNÉRALITÉS	2
CONSIGNES DE SÉCURITÉ	2
Mise en garde	2
Consignes de sécurité	2
DESCRIPTION DU PRODUIT	2
Composition	2
Domaine d'application	2
POINTS A VÉRIFIER AVANT INSTALLATION	3
Contrôles préliminaires	3
Consignes de sécurité	3
INSTALLATION	3
Hauteur d'installation	3
Détail des différentes étapes de l'installation	3
PROGRAMMATION	5
Description des touches de programmation	5
Auto-apprentissage	5
Mémorisation des télécommandes	5
ESSAI DE FONCTIONNEMENT	5
Utilisation des télécommandes	5
Fonctionnement de la détection d'obstacle	5
Fonctionnement de l'éclairage intégré	6
RACCORDEMENT DES PÉRIPHÉRIQUES	6
Descriptions des différents périphériques	6
Raccordement électriques des différents périphériques	6
PARAMÉTRAGE	7
Schéma général de paramétrage	7
Signification des différents paramètres	7
FONCTIONNEMENTS PARTICULIERS	8
EFFACEMENT DES TÉLÉCOMMANDES ET DE TOUS LES RÉGLAGES	8
Suppression des télécommandes	8
Réinitialisations de tous les réglages	8
DIAGNOSTIC	8
Affichage des codes de fonctionnement	8
Affichage des codes de programmation	9
Affichage des codes erreurs et pannes	9
Accès aux données mémorisées	9
CARACTÉRISTIQUES TECHNIQUES	10

GÉNÉRALITÉS

Ce produit est conforme à la norme "sécurité, règles particulières pour les motorisations de portes de garage à ouverture verticale, pour usage résidentiel" (norme EN 60335-2.95). Ce produit installé selon les présentes instructions et conformément à la "fiche de vérification de l'installation", permet une mise en place conforme aux normes EN 13241-1 et EN 12453.

Les instructions, citées dans les notices d'installation et d'utilisation de ce produit, ont pour objectif de satisfaire les exigences de sécurité des biens, des personnes et des dites normes. Dans le cas de non-respect de ces instructions, Somfy se libère de toute responsabilité des dommages qui peuvent être engendrés. Le produit Dexxo Pro doit être installé à l'intérieur du garage avec un système à commande de secours intégrée.

Nous, SOMFY, déclarons que ce produit est conforme aux exigences essentielles et autres dispositions pertinentes de la directive 1999/5/EC. Une déclaration de conformité est mise à disposition à l'adresse internet www.somfy.com/CE (Dexxo Pro).

Produit utilisable dans l'Union Européenne et en Suisse.

CONSIGNES DE SÉCURITÉ

Mise en garde

Instructions importantes de sécurité. Suivre toutes les instructions, car une installation incorrecte peut conduire à des blessures graves.

Consignes de sécurité

Avant d'installer la motorisation, enlever toutes les cordes ou chaînes inutiles et mettre hors service tout équipement non nécessaire pour un fonctionnement motorisé de la porte.

Avant d'installer la motorisation, vérifier que la partie entraînée est en bon état mécanique, qu'elle est équilibrée, qu'elle s'ouvre et se ferme correctement.

Placer tous boutons de commande à 1,5 m minimum du sol visible de l'entrée mais éloignés des parties mobiles.

Placer l'organe du dispositif de débrayage manuel à 1,8 m maximum du sol.

Dans le cas d'un organe de manoeuvre amovible, il est recommandé de le ranger à proximité immédiate de la porte.

Fixer à demeure l'étiquette concernant le dispositif de dépannage manuel près de son organe de manoeuvre.

Fixer à demeure les étiquettes de mise en garde contre l'écrasement, près des dispositifs de commande fixes éventuels, et de façon très visible par l'utilisateur.

Après installation, s'assurer que le mécanisme est correctement réglé et que la motorisation change de sens lorsque la porte rencontre un obstacle de 50 mm de hauteur placé sur le sol.

Après installation, s'assurer que les parties de la porte ne viennent pas en débord au-dessus d'un trottoir ou d'une chaussée accessibles au public.

Après installation s'assurer que la motorisation empêche ou arrête le mouvement d'ouverture lorsque la porte est chargée avec une masse de 20 kg, fixée au milieu du bord inférieur de la porte.

DESCRIPTION DU PRODUIT

Composition Fig. 1

Rép.	Nombre	Désignation	Rép.	Nombre	Désignation
1	1	Tête moteur	14	4	Vis rondelle H M8x12
2	1	Capot tête moteur	15	6	Ecrou HU8
3	1	Capot éclairage intégré	16	2	Axe
4	1	Chape linteau	17	2	Circlips
5	1	Chape porte	18	4	Vis auto-perceuse ϕ 3x10
6	2	Patte de fixation plafond	19	4	Vis auto-formeuse ϕ 4x8
7	2	Patte de fixation tête moteur	20	2	Vis pour plastique ϕ 3,5x12
8	1	Dispositif de débrayage manuel	21a	1	Rail monobloc
9	1	Bras de liaison	21b	1	Rail en 2 parties
10	2	Butée fin de course	21b1	1	Manchon
11	4	Coussinet de maintien de chaîne	21b2	8	Vis auto-formeuse ϕ 4x8
12	1	Cordon d'alimentation	22	2	Télécommande Keytis
13	2	Vis H M8x16	23	1	Ampoule 230V 40W type E14

Domaine d'application Fig. 2

Type de Portes (Fig. 2)

A : porte basculante débordante.

B : porte sectionnelle. Si la surface de la porte est **supérieure à 10 m²** ou si le **profil supérieur** est particulier, utiliser le kit porte sectionnelle réf.: 2400650.

C : porte battante. Utiliser le kit porte battante réf.: 2400459.

D : porte semi-débordante. Utiliser le kit porte semi-débordante réf.: 2400458.

Dimensions portes (Fig. 3)

Pour les hauteurs maximum de portes, la course du moteur peut-être optimisée :

- . En montant la tête moteur à 90° (Fig. 7-**i**).
- . En fixant la chape linteau au plafond avec un retrait par rapport au linteau de 200 mm max. (Fig. 5-**i**)
- . En recoupant le bras de liaison.

POINTS À VÉRIFIER AVANT INSTALLATION

Contrôles préliminaires

La porte de garage doit fonctionner manuellement sans point dur. Vérifier sa bonne condition mécanique (poulies, supports...) et son parfait équilibrage (tension du ressort).



Toute intervention sur les ressorts de la porte peut représenter un danger (chute de porte).

Les structures de votre garage (murs, linteau, parois, traverses, rails de la porte,...) permettent de fixer Dexxo Pro solidement. Renforcez-les si nécessaire. Ne projetez pas d'eau sur le dispositif. Ne pas installer le Dexxo Pro dans un endroit où le risque de projection d'eau est présent.

Le bas de la porte doit être muni d'un profilé élastique afin d'éviter le contact dur et augmenter la surface de contact.

Si la porte de garage est l'unique accès au garage, prévoyez un débrayage extérieur (serrure de déverrouillage extérieur à clé (réf.9012961) ou un déverrouillage extérieur réf.9012962) et intégrez une batterie de secours (réf.9001001).

Si la porte de garage est équipée d'un portillon, la porte doit être munie d'un système interdisant son mouvement lorsque le portillon est ouvert (kit sécurité portillon réf. 2400657).

Si la porte de garage donne sur la voie publique, il faut installer un dispositif de signalisation type feu orange (réf.9012762).

Si la porte de garage fonctionne en mode automatique, il faut installer un dispositif de sécurité type cellule photoélectrique (réf.9012763 ou réf. 9013647) et une signalisation type feu orange.

Vérifiez qu'il n'y a pas sur la porte de parties accessibles dangereuses, le cas échéant protégez-les.



Le déverrouillage de la porte peut entraîner un mouvement incontrôlé si celle-ci est mal équilibrée.

Consignes de sécurité

Les consignes de sécurité sont à respecter pendant toute l'installation :

- . Enlevez vos bijoux (bracelet, chaîne ou autres) lors de l'installation.
- . Pour les opérations de perçage et de soudure, portez des lunettes spéciales et les protections adéquates.
- . Utilisez les outils appropriés.
- . Manipulez avec précaution le système de motorisation pour éviter tout risque de blessure.
- . Ne vous raccordez pas au secteur ou à la batterie de secours avant d'avoir terminé le processus de montage.
- . N'utilisez en aucun cas un nettoyage au débit d'eau haute pression.

INSTALLATION

Hauteur d'installation Fig. 4

Mesurer la distance "D" entre le point le plus haut de la porte et le plafond.

Si "D" est comprise entre 35 et 200 mm, fixer directement l'ensemble au plafond.

Si "D" est supérieur à 200 mm, fixer l'ensemble de façon que la hauteur "H" soit comprise entre 10 et 200 mm

Détail des différentes étapes de l'installation Fig. 5 à 16

Fixation de la chape linteau et de la chape porte (Fig. 5)

Dans le cas d'une installation directement au plafond (plafond collé), la chape linteau peut être fixé au plafond et si nécessaire avec un décalage par rapport au linteau de 200 mm max. (Fig. 5-**i**).

Assemblage du rail en 2 parties (Fig. 6)

[1] [2] [3]. Déplier les 2 tronçons du rail.

[4]. Assembler les 2 tronçons du rail à l'aide du manchon.

[5]. Fixer l'ensemble à l'aide des 8 vis de fixations.

Dans le cas d'une installation plafond collé, ne pas utiliser les vis de fixation du manchon.

Assemblage du rail à la tête moteur (Fig. 7)**Fixation de l'ensemble au plafond du garage (Fig. 8 à 10)****Fixation à la chape linteau (Fig. 8)****Fixation au plafond**

. Plafond collé : fixation au plafond directement par l'intermédiaire du rail (Fig. 9).

Il est possible de rajouter des points de fixation au niveau de la tête moteur (Fig. 9-**i**).

. Plafond décollé (Fig. 10)

Des points de fixation intermédiaires peuvent être rajoutés sur le rail notamment dans le cas d'un rail en 2 parties ou d'un rail mesurant 3500 mm de long (Fig. 10-**i**).

Fixation du bras à la porte et au chariot (Fig. 11)

[1]. Débrayer le chariot à l'aide du dispositif de débrayage manuel.

[2]. Amener le chariot au niveau de la porte.

[3]. Fixer le bras à la chape porte et au chariot.

Fixation et réglage des butées fin de course (Fig. 12 et 13)**Butée fermeture (Fig. 12)**

[1]. Débrayer le chariot de la navette à l'aide du dispositif de débrayage manuel et amener la porte en position fermée.
Fermer la porte au maximum.

[2]. Positionner la butée fin de course fermeture contre le chariot et la fixer sur le rail.

Butée ouverture (Fig. 13)

[1]. Débrayer le chariot de la navette à l'aide du dispositif de débrayage manuel et amener la porte en position ouverte.
Ne pas ouvrir la porte au maximum, mais positionner celle-ci de façon qu'elle n'atteigne pas ses butées.

[2]. Positionner la butée fin de course ouverture contre le chariot et la fixer sur le rail.

Note : le réglage de la position des butées peut être réalisée en positionnant la porte à l'ouverture ou à la fermeture à l'aide du mode marche forcée (Fig. 39).

Montage des coussinets de maintien de chaîne (Fig. 14)

Cas des rails à chaîne uniquement.

Positionner le coussinet de maintien de chaîne dans le premier trou du rail à l'extérieur de chaque butée.

Veiller à enfoncer au maximum le coussinet de façon que l'ergot de positionnement dépasse à l'extérieur du rail .



Vérifier que le dispositif de débrayage manuel se trouve à une hauteur max. de 1,80 m du sol. Si nécessaire, rallonger le cordon.

Vérification de la tension de la chaîne ou de la courroie (Fig. 15)

Le Dexxo Pro est livré avec une tension pré-réglée et contrôlée. Si nécessaire, ajuster cette tension.



Le caoutchouc ou le ressort de tension ne doit jamais être totalement comprimé pendant le fonctionnement.

Raccordement électrique de l'alimentation (Fig. 16)

[1]. Déposer le capot moteur et enlever la feuille de protection.

[2]. Monter l'ampoule.

[3]. Raccorder au secteur.



Brancher le câble d'alimentation à une prise prévue à cet effet et conforme aux exigences électriques. La ligne électrique doit être dotée d'une protection (fusible ou disjoncteur calibre 16 A) et d'un dispositif différentiel (30 mA).



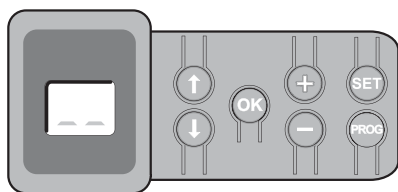
Un moyen de déconnexion omnipolaire de l'alimentation doit être prévu :

. soit par un câble d'alimentation muni d'une fiche de prise de courant ;

. soit par un interrupteur assurant une distance de séparation des contacts d'au moins 3 mm sur chaque pôle (cf. norme EN60335-1).

PROGRAMMATION

Description des touches de programmation



- . Appui 2 s : mémorisation des télécommandes
- . Appui 7 s : suppression des télécommandes



- . Appui 0,5 s : entrée et sortie du menu de paramétrage
- . Appui 2 s : déclenchement de l'auto-apprentissage
- . Appui 7 s : effacement de l'auto-apprentissage et des paramètres
- . Interruption de l'auto-apprentissage



- . Sélection d'un paramètre



- . Modification de la valeur d'un paramètre
- . Utilisation du mode marche forcée



- . Lancement du cycle auto-apprentissage
- . Validation de la sélection d'un paramètre
- . Validation de la valeur d'un paramètre

Auto-apprentissage **Fig. 17 et 18**

Réglage du type de porte (Fig. 17)

Le moteur est pré-configuré pour un fonctionnement avec des portes de types basculantes ou sectionnelles (Affichage S1). Dans le cas d'une motorisation d'une porte type battante, modifier la configuration en appuyant sur les touches "+" ou "-" jusqu'à l'affichage de la valeur S0.

Auto-apprentissage (Fig. 18)

[1]. Appuyer sur la touche "SET" jusqu'à l'allumage de la lampe (2 s).
L'écran affiche "S2"

[2]. Appuyer sur les touches "-" ou "+" jusqu'à ce que la navette du système de transmission vienne s'embrayer sur le chariot :
. un appui maintenu sur la touche "-" provoque le déplacement de la navette dans le sens de la **fermeture**.
. un appui maintenu sur la touche "+" provoque le déplacement de la navette dans le sens de l'**ouverture**.

[3]. Appuyer sur la touche "OK" pour lancer le cycle d'apprentissage.

La porte se déplace jusqu'en position fermée puis effectue un cycle Ouverture Fermeture complet.

. Si l'auto-apprentissage est correct l'affichage indique "C1".

. Si le cycle d'auto-apprentissage ne s'est pas déroulé correctement l'afficheur indique "S0" ou "S1".

Le cycle d'auto-apprentissage peut être lancé à tout moment, lorsque le chariot est embrayé et que l'afficheur indique "S2".

Durant l'auto-apprentissage :

. Si la porte est en mouvement, l'appui sur n'importe quelle touche stoppe le mouvement et interrompt le mode auto-apprentissage.

. Si la porte est à l'arrêt, un appui sur "SET" permet de sortir du mode auto-apprentissage.

Il est possible d'accéder au mode auto-apprentissage à tout moment y compris lorsque le cycle d'auto-apprentissage a déjà été effectué et que l'afficheur indique "C1".

Mémorisation des télécommandes **Fig. 19**

Il est possible de mémoriser jusqu'à 32 canaux de commandes.

L'exécution de cette procédure par un canal déjà mémorisé provoque l'effacement de celui-ci.

A ce niveau de l'installation, la motorisation Dexxo Pro est prête à fonctionner.

ESSAI DE FONCTIONNEMENT

Utilisation des télécommandes **Fig. 20**

Fonctionnement de la détection d'obstacle **Fig. 21 et 22**

Une détection d'obstacle durant l'ouverture provoque l'arrêt de la porte. (**Fig. 21**)

Une détection d'obstacle durant la fermeture provoque la ré-ouverture de la porte (**Fig. 22**).

Vérifier que la détection d'obstacle fonctionne lorsque la porte rencontre un obstacle de 50 mm de hauteur placé sur le sol.

Fonctionnement de l'éclairage intégré

L'éclairage s'allume à chaque mise en route de la motorisation. Il s'éteint automatiquement au bout d'une minute après la fin du mouvement de la porte. Cette temporisation est réglable (voir chapitre paramétrage). Une utilisation répétitive donnant lieu à un allumage continu de la lampe, peut conduire à une extinction automatique due à une protection thermique.

RACCORDEMENTS DES PÉRIPHÉRIQUES

Description des différents périphériques Fig. 23

Rép.	Description	Rép.	Description
1	Feu orange	6	Batterie
2	Eclairage déporté	7	Kit sécurité portillon
3	Digicode	8	Cellules photoélectriques
4	Contact à clé	9	Cellule type Reflex
5	Antenne	10	Barre palpeuse

Raccordement électrique des différents périphériques Fig. 23 à 32

Couper l'alimentation électrique du moteur avant toute intervention sur les périphériques. Si l'afficheur reste éteint après intervention vérifier le câblage (courts-circuits ou inversions de polarité possibles).

Schéma électrique général (Fig. 23)

Cellules photoélectriques (Fig. 24)

Il est possible de faire deux types de raccordement :

A : Standard (sans auto test) : programmer le paramètre "P2" = 2.

B : Avec auto test : programmer le paramètre "P2" = 1.

Permet d'effectuer un test automatique du fonctionnement des cellules photoélectriques à chaque mouvement de la porte.

Si le test de fonctionnement se révèle négatif, aucun mouvement de la porte est possible.

Cellule photoélectrique Reflex (Fig. 25)

Avec auto test : programmer le paramètre "P2" = 1.

Permet d'effectuer un test automatique du fonctionnement de la cellule photoélectrique à chaque mouvement de la porte.

Si le test de fonctionnement se révèle négatif, aucun mouvement de la porte est possible.

Barre palpeuse (Fig. 26)

Avec auto test : programmer le paramètre "P2" = 1.

Permet d'effectuer un test automatique du fonctionnement de la barre palpeuse à chaque mouvement de la porte.

Si le test de fonctionnement se révèle négatif, aucun mouvement de la porte est possible.



Il est impératif de programmer le paramètre "P2" pour une bonne prise en compte des cellules photoélectriques ou de la barre palpeuse.

Feu orange (Fig. 27)

Programmer le paramètre "P1" en fonction du mode de fonctionnement désiré :

. Sans préavis avant mouvement de la porte : "P1" = 0.

. Avec préavis de 2 s avant mouvement de la porte : "P1" = 1.

Digicode (Fig. 28)

Kit sécurité portillon (Fig. 29)

Lors de la mise en place du contact portillon, il faut raccorder celui-ci en lieu et place du pont réalisé entre les bornes 5 et 6 du bornier de raccordement électrique.



Si suppression du contact portillon, il est impératif de refaire le pont entre les bornes 5 et 6 du bornier de raccordement électrique.

Batterie (Fig. 30)

Antenne (Fig. 31)

Éclairage déporté (Fig. 32)

Tout éclairage raccordé doit être de type Classe 2 (double isolation).

Dans le cas de l'utilisation d'un éclairage Classe 1 (simple isolation) le raccorder impérativement à la terre.

PARAMÉTRAGE

Schéma général de paramétrage **Fig. 33**

Signification des différents paramètres

Code	Désignation	Valeurs	Commentaires
P0	Mode de fonctionnement	0 : séquentiel 1 : fermeture automatique	Le fonctionnement en mode fermeture automatique n'est possible que si des cellules photoélectriques sont installées. C'est à dire P2=1 ou P2=2. En mode fermeture automatique, la fermeture de la porte se fait automatiquement après la durée de temporisation programmée au paramètre " t0 ".
P1	Préavis du feu orange	0 : sans préavis 1 : avec préavis de 2 s	Si le garage donne sur la voie publique, sélectionner obligatoirement avec préavis : P1=1.
P2	Entrée de sécurité	0 : pas de dispositif de sécurité 1 : dispositif de sécurité avec auto test 2 : dispositif de sécurité sans auto test	Si la valeur 0 est sélectionnée, l'entrée de sécurité n'est pas prise en compte. Si la valeur 1 est sélectionnée, l'auto test du dispositif s'effectue à chaque cycle de fonctionnement. Si la valeur 2 est sélectionnée : dispositif de sécurité sans auto test, il est impératif de tester tout les 6 mois le bon fonctionnement du dispositif.
P3	Sensibilité de la détection d'obstacle	0 : très peu sensible 1 : peu sensible 2 : standard 3 : très sensible	En cas de modification de ce paramètre, il est impératif d'effectuer la procédure de mesure d'effort en fin d'installation (voir fiche de vérification de conformité d'une porte à usage domestique en zone résidentielle) ou d'installer une barre palpeuse.
P4	Cycle ouverture partielle	0 : non valide 1 : valide	Si le cycle ouverture partielle est validé : . un appui court sur la touche de la télécommande provoque l'ouverture partielle. . un appui long sur la touche de la télécommande provoque l'ouverture totale.
P5	Vitesse en fermeture	0 : vitesse rapide 1 : vitesse standard 2 : vitesse lente	En cas de modification de ce paramètre, il est impératif d'effectuer la procédure de mesure d'effort en fin d'installation (voir fiche de vérification de conformité d'une porte à usage domestique en zone résidentielle) ou d'installer une barre palpeuse.
P6	Position ouverture partielle	Enregistrement de la position réelle selon Fig. 35.	
P7	Vitesse d'accostage en fermeture	0 : standard 1 : ralentissement court 2 : ralentissement long	P7=0 : pas de ralentissement en fin de fermeture P7=1 : la vitesse est réduite durant les 20 derniers centimètres de la fermeture. P7=2 : la vitesse est réduite durant les 50 derniers centimètres de la fermeture.
A0	Action de sécurité avant ouverture (sécurité ADMAP)	0 : sans effet 1 : mouvement refusé	Si la valeur 1 est sélectionnée, l'activation de l'entrée de sécurité empêche l'ouverture de la porte.
A1	Action de sécurité fermeture	1 : arrêt 2 : réouverture partielle 3 : réouverture totale	La valeur 1 est interdite en cas d'utilisation d'une barre palpeuse sur l'entrée de sécurité.
A2	Action détection d'obstacle en fermeture	2 : arrêt + retrait 3 : réouverture totale	
t0	Temporisation fermeture automatique	0 à 12 (valeur temporisation = valeur x 10 s) 2 : 20 s	
t1	Temporisation éclairage	0 à 60 (valeur temporisation = valeur x 10 s) 6 : 60 s	Remarque : du fait de la protection thermique, l'éclairage intégré peut se couper automatiquement en cas d'activation prolongée. Ainsi, il est recommandé de sélectionner une temporisation d'éclairage supérieure à 2 mn (t1=12) uniquement lorsqu'un éclairage déporté est utilisé.

(Texte en gras = valeurs par défaut)

Exemple de programmation : réglage de la vitesse d'accostage en fermeture "P7" (Fig. 34)

Paramétrage d'une zone de ralentissement longue "P7" = 2.

Cas particulier : réglage de la position de la porte pour l'ouverture partielle (Fig. 35)

Accéder au paramètre "P6" et valider par "OK"

Positionner la porte à la position d'ouverture partielle souhaitée :

- . Un appui maintenu sur la touche "-" provoque la fermeture.
- . Un appui maintenu sur la touche "+" provoque l'ouverture.
- . Valider par "OK".

Mode marche forcée (Fig. 36)

Cette fonction permet de positionner la porte dans une position précise :

- . Un appui maintenu sur la touche "-" provoque la fermeture.
- . Un appui maintenu sur la touche "+" provoque l'ouverture.

Mémorisation de la télécommande pour la commande de l'éclairage déporté (Fig. 37)

Mémorisation d'une télécommande type Telis ou similaire (Fig. 38)

FONCTIONNEMENTS PARTICULIERS

Voir livret utilisateur page 5.

EFFACEMENT DES TÉLÉCOMMANDES ET DE TOUS LES RÉGLAGES

Suppression des télécommandes Fig. 39

Appuyer sur la touche "PROG" jusqu'au clignotement de la lampe (7s).
Provoque l'effacement de toutes les télécommandes mémorisées.

Réinitialisation de tous les réglages Fig. 40

Appuyer sur la touche "SET" jusqu'à l'extinction de la lampe (7s).
Provoque l'effacement de l'auto-apprentissage et le retour aux valeurs par défaut de tous les paramètres.

DIAGNOSTIC

Affichage des codes de fonctionnement

Code	Désignation	Commentaires
C1	Attente de commande	
C2	Ouverture de la porte	
C3	Attente de refermeture de la porte	
C4	Fermeture de la porte	
C5	Détection d'obstacle	Affichage lors de la détection d'obstacle puis durant 30s.
C6	Entrée de sécurité active	Affichage lors d'une demande de mouvement ou en cours de mouvement, lorsque l'entrée de sécurité est active. L'affichage est maintenu tant que l'entrée de sécurité est active.
C9	Sécurité contact portillon active	Affichage lors d'une demande de mouvement ou en cours de mouvement, lorsque le contact portillon est ouvert. L'affichage est maintenu tant que le contact portillon reste ouvert.
Ca	Auto test dispositif de sécurité en cours	Affichage lors du déroulement de l'auto test des dispositifs de sécurité.
Cb	Commande filaire permanente	Indique que l'entrée de commande filaire est activée en permanence (contact fermé). Les commandes provenant de télécommandes radio sont alors interdites.
Cd	Fonctionnement sur batterie de secours Attente de commande	

Affichage des codes de programmation

Code	Désignation	Commentaires
S0	Attente de réglage : sens de fonctionnement moteur pour les portes battantes	L'appui sur les touches "+" ou "-" du clavier permet de passer à S1 L'appui sur la touche "SET" pendant 2 s lance le mode auto-apprentissage
S1	Attente de réglage : sens de fonctionnement moteur pour les portes basculantes ou sectionnelles	L'appui sur les touches "+" ou "-" du clavier permet de passer à S0 L'appui sur la touche "SET" pendant 2 s lance le mode auto-apprentissage
S2	Mode auto-apprentissage	L'appui sur la touche "OK" permet de lancer le cycle d'auto-apprentissage : l'affichage S2 devient clignotant durant tout le cycle. L'appui sur les touches "+" ou "-" permettent la commande du moteur en marche forcée.
F0	Attente mémorisation commande moteur	L'appui sur une touche de la télécommande permet d'affecter cette touche à la commande du moteur. L'appui sur "PROG" permet de passer en mode "attente de mémorisation commande éclairage déporté : F1".
F1	Attente de mémorisation commande éclairage déporté	L'appui sur une touche de la télécommande permet d'affecter cette touche à la commande de l'éclairage déporté. L'appui sur "PROG" permet de passer en mode "attente de mémorisation commande moteur : F0".

Affichage des codes erreurs et pannes

Code	Désignation	Commentaires	Que faire ?
E1	Effort maximum atteint	Durant l'auto-apprentissage, la porte demande un effort trop important pour le moteur.	Vérifier l'équilibrage et le bon fonctionnement manuel de la porte.
E2	Entrée de sécurité active en permanence	Affichage lorsque l'entrée sécurité est activée pendant plus de 3 minutes.	Vérifier qu'aucun obstacle ne provoque une détection des cellules ou de la barre palpeuse. Vérifier le bon paramétrage de "P2" en fonction du dispositif raccordé sur l'entrée de sécurité. Vérifier le câblage des dispositifs de sécurité. En cas de cellules photoélectriques, vérifier le bon alignement de celles-ci.
E4	Défaut auto test dispositif de sécurité	L'auto test des dispositifs de sécurité n'est pas satisfaisant.	Vérifier le bon paramétrage de "P2" en fonction du dispositif raccordé sur l'entrée de sécurité. Vérifier le câblage des dispositifs de sécurité. En cas de cellules photoélectriques, vérifier le bon alignement de celles-ci.
Eb Ec	Autres défauts et pannes	Ces codes correspondent à diverses pannes de la carte électronique.	Couper l'alimentation électrique (principale + batterie de secours), patienter quelques minutes puis re-connecter l'alimentation. Effectuer un cycle d'auto-apprentissage. Si le défaut persiste, contacter l'assistance technique Somfy.

Accès aux données mémorisées

Pour accéder aux données mémorisées sélectionner le paramètre "Ud" puis appuyer sur "OK" (Fig. 33).

Données	Désignation
U0	Compteur de cycle total : dizaines et unité
U1	Compteur de cycle total : milliers, centaines
U2	Compteur de cycle total : centaines de milles
U3	Compteur de cycle avec détection d'obstacle : dizaines et unité
U4	Compteur de cycle avec détection d'obstacle : milliers
U5	Nombre de canaux de commande mémorisés
d0 à d9	Historiques des 10 derniers défauts
dd	Effacement de l'historique des défauts : appuyer sur "OK" pendant 7 s (Fig.33).

CARACTÉRISTIQUES

FR

	Dexxo Pro 800	Dexxo Pro 1000
Alimentation secteur	230 V 50 Hz	
Alimentation motoréducteur	24 V DC	
Puissance consommée en veille	5 W	
Puissance consommée maximum	350 W (hors éclairage déporté)	
Force de traction	800 N	1000 N
Type de rails disponibles	Chaîne - Courroie - Transmission haute performance	
Longueur de rails disponibles	2900 mm : monobloc ou en 2 parties 3500 mm : monobloc ou en 2 parties	
Dimensions de porte maximum	9 m ² (voir Fig. 3)	15 m ² (voir Fig. 3)
Utilisation	20 cycles par jour avec rail standard (testé pour 36500 cycles) 50 cycles par jour avec rail haute performance (testé pour 90000 cycles)	
Hauteur minimum sous linteau	35 mm	
Longueur hors tout	avec rail de 2900 mm : 3240 mm (3090 mm si montage de la tête moteur à 90°) avec rail de 3500 mm : 3740 mm (3590 mm si montage de la tête moteur à 90°)	
Poids	Tête moteur : 6,8 kg Rail : 5,6 à 10 kg selon type de rail	
Vitesse d'ouverture	18 cm/s max.	
Nombre de canaux mémorisables	32	
Fréquence radio SOMFY	433,42 MHz RTS	
Eclairage intégré	230 V / 40 W max. Douille E14	
Eclairage déporté	230 V / 500 W max. Classe 2 <input type="checkbox"/>	
Température de fonctionnement	-20 °C / +60 °C	
Durée de fonctionnement assignée	60 s	
Isolation électrique	Classe 2 - Double isolation <input type="checkbox"/>	

SOMMAIRE

FR

GÉNÉRALITÉS	2
L'univers Somfy	2
Assistance	2
CONSIGNES DE SÉCURITÉ	3
Normes	3
Consignes de sécurité	3
PRÉSENTATION DU PRODUIT	3
Description	3
FONCTIONNEMENTS ET UTILISATION	4
Fonctionnement normal	4
Fonctionnements particuliers	5
DIAGNOSTIC DE FONCTIONNEMENT	6
PÉRIPHÉRIQUES	6
Description des différents périphériques disponibles	6
ENTRETIEN	7
Changement de l'ampoule de l'éclairage intégrée	7
Vérification de la détection d'obstacle	7
Vérification des dispositifs de sécurité	7
Vérification de la batterie de secours	7
CARACTÉRISTIQUES TECHNIQUES	7
NOTES	8

GÉNÉRALITÉS

Nous vous remercions d'avoir choisi un équipement SOMFY. Ce matériel a été conçu, fabriqué par Somfy selon une organisation qualité conforme à la norme ISO 9001.

L'univers Somfy ?

Somfy développe, produit et commercialise des automatismes pour les ouvertures et les fermetures de la maison. Centrales d'alarme, automatismes pour stores, volets, garages et portails, tous les produits Somfy répondent à vos attentes de sécurité, confort et gain de temps au quotidien.

Chez Somfy, la recherche de la qualité est un processus d'amélioration permanent. C'est sur la fiabilité de ses produits que s'est construite la renommée de Somfy, synonyme d'innovation et de maîtrise technologique dans le monde entier.

Assistance

Bien vous connaître, vous écouter, répondre à vos besoins, telle est l'approche de Somfy.

Pour tout renseignement concernant le choix, l'achat ou l'installation de systèmes Somfy, vous pouvez demander conseil à votre installateur Somfy ou prendre contact directement avec un conseiller Somfy qui vous guidera dans votre démarche.

Info Somfy Grand Public 6 jours / 7 :

Assistance technique France



Internet : www.somfy.fr

Nous nous réservons le droit à tout moment, dans un souci constant d'évolution et d'amélioration de nos modèles, de leur apporter toutes modifications que nous jugerons utiles. © SOMFY. SOMFY SAS, capital 20.000.000 Euros, RCS Bonneville 303.970.230

CONSIGNES DE SÉCURITÉ

Normes

Ce produit est conforme à la norme "sécurité, règles particulières pour les motorisations de portes de garage à ouverture verticale, pour usage résidentiel" (norme EN 60335-2.95). Ce produit installé selon les présentes instructions et conformément à la "fiche de vérification de l'installation", permet une mise en place conforme aux normes EN 13241-1 et EN 12453.

Les instructions, citées dans les notices d'installation et d'utilisation de ce produit, ont pour objectif de satisfaire les exigences de sécurité des biens, des personnes et des dites normes. Dans le cas de non-respect de ces instructions, Somfy se libère de toute responsabilité des dommages qui peuvent être engendrés. Le produit Dexxo Pro doit être installé à l'intérieur du garage avec un système à commande de secours intégrée.

Nous, SOMFY, déclarons que ce produit est conforme aux exigences essentielles et autres dispositions pertinentes de la directive 1999/5/EC.

Une déclaration de conformité est mise à disposition à l'adresse internet www.somfy.com/CE (Dexxo Pro).

Produit utilisable dans l'Union Européenne et en Suisse.



Instructions importantes de sécurité. Il est important pour la sécurité des personnes de suivre toutes les instructions. Conserver ces instructions.

Consignes de sécurité

Vérifier chaque mois que la porte inverse son mouvement lorsqu'elle rencontre un objet d'au moins 50 mm de haut placé sur le sol. Si ce n'est pas le cas, faites appel à votre installateur. Faire attention en utilisant le dispositif de débrayage manuel car une porte manuelle peut retomber rapidement du fait de ressorts faibles ou cassés, ou être mal équilibrée.

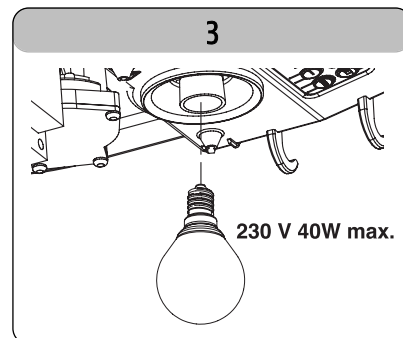
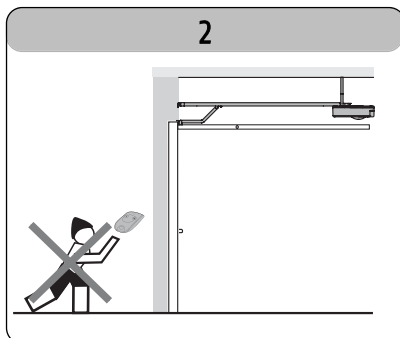
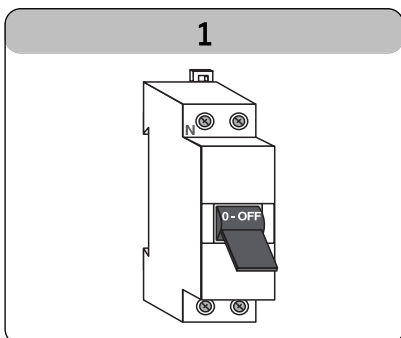
Avant toute manipulation ou intervention d'entretien, couper l'alimentation électrique et le cas échéant, enlever la batterie (Fig. 1).

Ne pas laisser les enfants jouer avec les dispositifs de commande de la porte. Mettre les télécommandes hors de portée des enfants (Fig. 2).

Pour l'éclairage intégré, utiliser exclusivement une ampoule puissance max. 230 V 40 W, douille E14 (Fig. 3).

Vérifier fréquemment l'installation, notamment les câbles, les ressorts et les fixations, pour déceler tout signe d'usure, de détérioration ou de mauvais équilibrage. Ne pas utiliser le système si une réparation ou un réglage est nécessaire car un défaut dans l'installation ou une porte mal équilibrée peut provoquer des blessures.

Surveiller les mouvements de la porte et maintenir toutes personnes à distance jusqu'à la fin du mouvement.

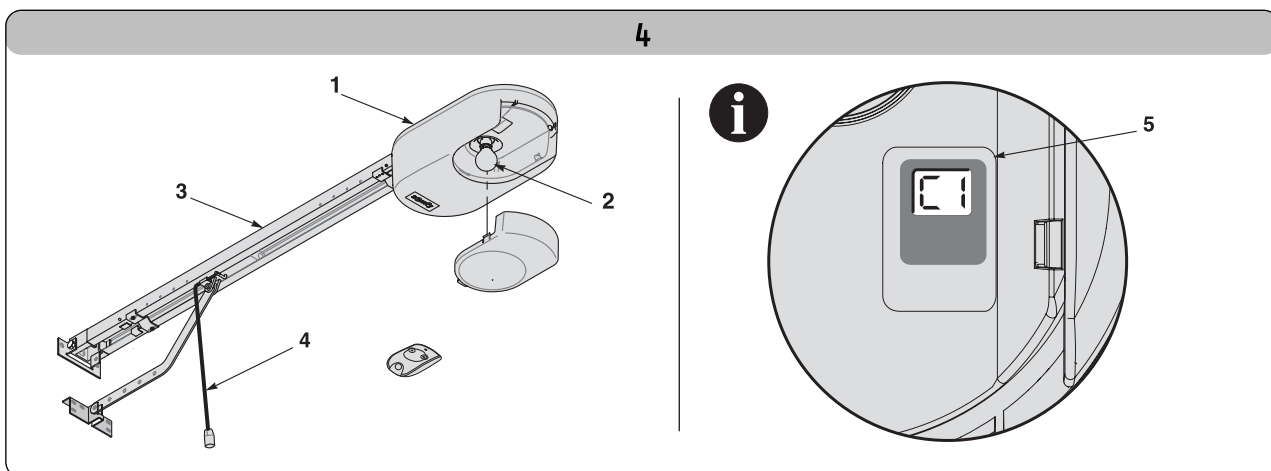


PRÉSENTATION DU PRODUIT

Description (Fig. 4)

L'ensemble Dexxo PRO a été conçu pour la motorisation de portes de garage pour usage résidentiel. Cette motorisation est composée de :

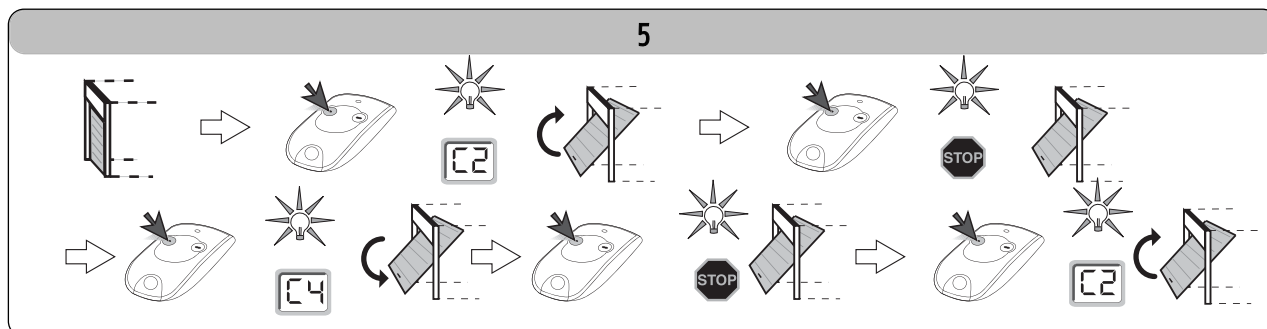
- . d'une tête moteur (Rép. 1) avec éclairage intégré (Rép. 2) et d'un afficheur digital de fonctionnement (Rép. 5).
- . d'un ensemble rail (Rép. 3) avec dispositif de débrayage manuel (Rép. 4).



FONCTIONNEMENTS ET UTILISATION

Fonctionnement normal

Utilisation des télécommandes type Keytis ou similaires (Fig. 5).

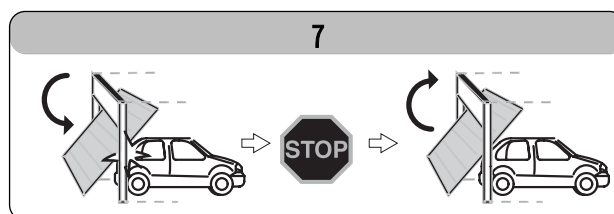
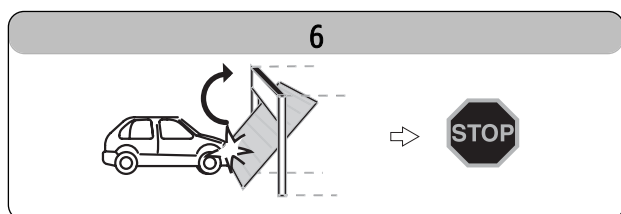


Fonctionnement de la détection d'obstacle (Fig. 6 et 7)

Une détection d'obstacle durant l'ouverture provoque l'arrêt de la porte (Fig. 6).

Une détection d'obstacle durant la fermeture provoque l'arrêt puis la ré-ouverture de la porte (Fig. 7).

L'éclairage intégré est activé par intermittence pendant 30 s.



Fonctionnement de l'éclairage intégré

L'éclairage s'allume à chaque mise en route de la motorisation. Il s'éteint automatiquement au bout d'une minute après la fin du mouvement de la porte. Cette temporisation est réglable (voir chapitre paramétrage). Une utilisation répétitive donnant lieu à un allumage continu de la lampe, peut conduire à une extinction automatique due à une protection thermique.

Fonctionnement du dispositif de débrayage manuel (Fig. 8)

Le Dexxo Pro est équipé d'un dispositif de débrayage manuel qui permet de manoeuvrer la porte manuellement, par exemple, en cas de panne électrique. Ce dispositif doit être accessible facilement, à 1,80 m du sol **maximum**.

[1]. Débrayage de la motorisation

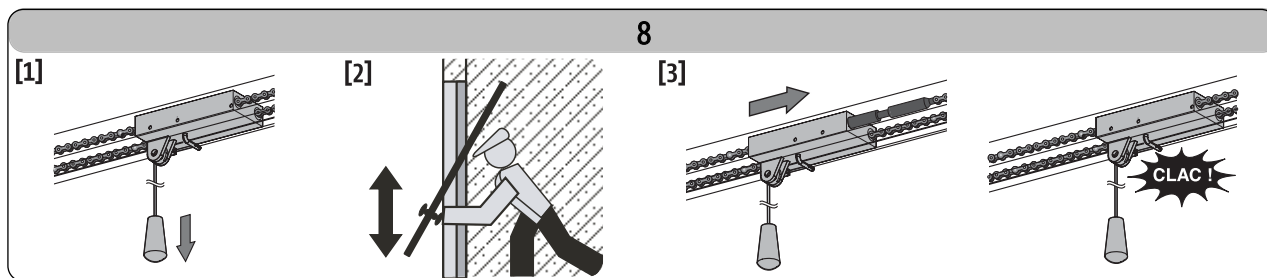
Tirer sur la cordelette jusqu'au débrayage du système d'entraînement de la porte.

[2]. Manoeuvre manuelle de la porte

Celle-ci est possible tant que le système d'entraînement est débrayé.


[3]. Ré-embayage de la motorisation

Manoeuvrer la porte manuellement jusqu'à ce que le dispositif d'entraînement vienne se verrouiller sur le rail de transmission.



 **Lors du débrayage de la motorisation, un mauvais équilibre de la porte peut entraîner des mouvements brusques pouvant représenter un danger.**

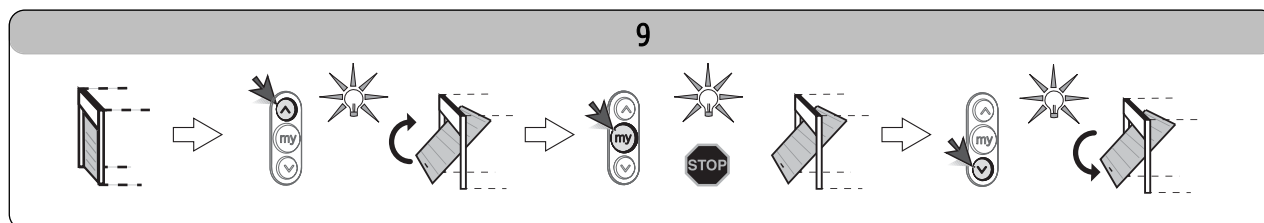
 **Utiliser la cordelette uniquement pour débrayer la motorisation. Ne jamais utiliser la cordelette pour manoeuvrer la porte manuellement.**

 **Ré-embayer impérativement la motorisation avant toute nouvelle commande.**

Fonctionnements particuliers

Selon les périphériques installés et les options de fonctionnement programmées par votre installateur, le moteur Dexxo PRO peut avoir les fonctionnements particuliers suivants :

Fonctionnement avec une télécommande type TELIS ou similaire (Fig. 9)



Fonctionnement des cellules de sécurité.

Un obstacle placé entre les cellules empêche la fermeture de la porte.

Si un obstacle est détecté pendant la fermeture de la porte, celle-ci s'arrête puis se réouvre totalement ou partiellement suivant la programmation effectuée lors de l'installation.

L'éclairage intégré est activé par intermittence pendant 30 s.

Fonctionnement de la sécurité portillon.

L'ouverture de la porte piéton intégrée à la porte de garage empêche tout mouvement de la porte.

L'éclairage intégré est activé par intermittence pendant 30 s.

Fonctionnement avec Feu Orange clignotant

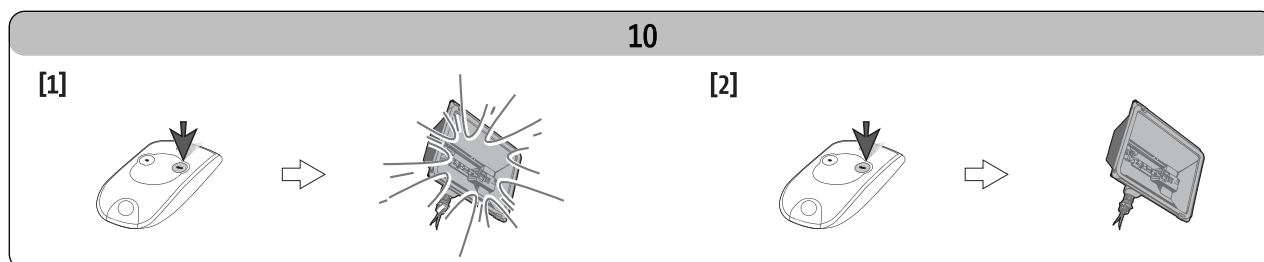
Le feu orange est activé lors de tout mouvement de la porte.

Une pré-signalisation de 2 s avant le début du mouvement peut être programmée lors de l'installation.

Fonctionnement de l'éclairage déporté

L'éclairage s'allume à chaque mise en route de la motorisation. Il s'éteint automatiquement au bout de 1 minute après la fin du mouvement de la porte. Cette temporisation est réglable lors de l'installation.

Si une touche de la télécommande est programmée pour l'éclairage déporté, le fonctionnement est le suivant (Fig. 10).



Fonctionnement de l'ouverture partielle.

Si cette option est validée :

- . Un appui court sur la touche de la télécommande provoque l'ouverture partielle de la porte.
- . Un appui long sur la touche de la télécommande provoque une ouverture totale.

La position ouverture partielle ne peut être atteinte que si la porte est préalablement fermée.

Fonctionnement en mode fermeture automatique.

La fermeture automatique de la porte s'effectue après un délai programmé lors de l'installation.

Une nouvelle commande pendant ce délai annule la fermeture automatique et la porte reste ouverte.

La commande suivante entraîne la fermeture de la porte.

Fonctionnement sur batterie de secours.

Si une batterie de secours est installée, le moteur Dexxo PRO peut fonctionner même en cas de coupure générale de courant.

Le fonctionnement s'effectue alors dans les conditions suivantes :

- . Vitesse réduite.
- . L'éclairage ne fonctionne pas.
- . Les périphériques de sécurité ne fonctionnent pas.

Caractéristiques de la batterie :

- . Autonomie : 24 H ; 5 à 10 cycles de fonctionnement suivant le poids de la porte.
- . Temps de recharge : 48 H
- . Durée de vie avant remplacement : 3 ans environ.

Pour une durée de vie optimale de la batterie, il est recommandé de couper l'alimentation principale et de faire fonctionner le moteur sur batterie pendant quelques cycles, ceci 3 fois par an.

DIAGNOSTIC DE FONCTIONNEMENT

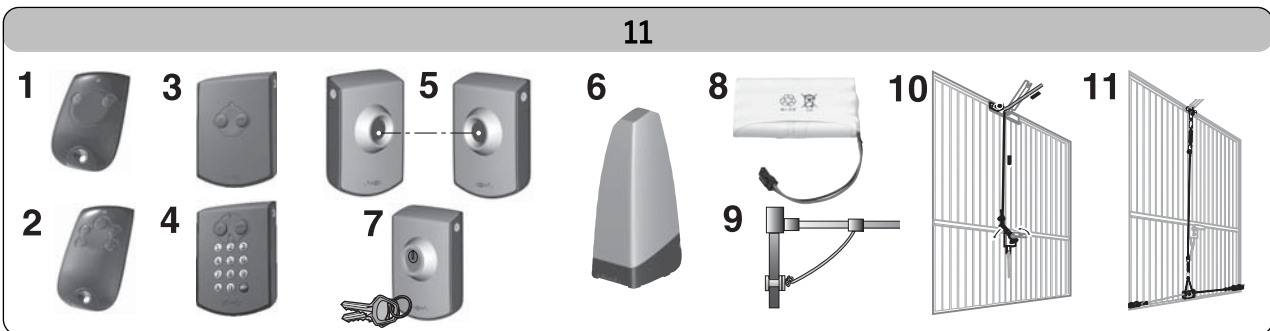
L'afficheur digital de fonctionnement est disponible sous le bulbe de l'éclairage intégré. Il donne les indications sur le fonctionnement du moteur. Les principaux codes de fonctionnement sont les suivants :

Code	Désignation	Commentaires
C1	Attente de commande	
C2	Ouverture	
C3	Attente de refermeture automatique	
C4	Fermeture	
C5	Détection d'obstacle	Indique que la porte a rencontré un obstacle. L'affichage est maintenu durant 30s après la détection.
C6	Entrée de sécurité active	Indique qu'un obstacle empêchant la fermeture de la porte est présent entre les cellules photoélectriques, ou est en contact avec un bord de sécurité installé sous la porte.
C9	Sécurité contact portillon active	Indique que la portillon piéton intégrée à la porte est ouverte. Le mouvement de la porte est interdit.
Cb	Commande filaire permanente	Indique que l'entrée de commande filaire est activée en permanence. Les commandes provenant de télécommandes radio sont alors interdites.
Cd	Fonctionnement sur batterie de secours Attente de commande	Indique que l'alimentation principale du moteur est coupée, et que le moteur fonctionne grâce à la batterie de secours.

Si d'autres codes sont affichés, consultez votre installateur.

PÉRIPHÉRIQUES

Plusieurs périphériques sont disponibles.



Rép.	Description	Commentaires
1	Télécommande KEYTIS 2NS RTS	Télécommande portative 2 canaux.
2	Télécommandes KEYTIS 4NS RTS	Télécommande portative 4 canaux.
3	Bouton poussoir RTS	Point de télécommande mural 2 canaux. Utilisation à l'intérieur du garage.
4	Digicode RTS	Digicode à installer à l'extérieur du garage.
5	Cellules photoélectriques	Pour interdire la fermeture de la porte en cas d'obstacle.
6	Feu orange	Pour signaler les mouvements de la porte à l'extérieur du garage.
7	Contact à clé	Interrupteur de commande à clé. Utilisation à l'extérieur du garage.
8	Batterie	Pour garantir un bon fonctionnement en cas de coupure de courant.
9	Serrure de déverrouillage	Permet le déverrouillage de la motorisation depuis l'extérieur, grâce à une serrure à clé. Fortement recommandé lorsque la porte de garage constitue l'unique accès au garage.
10	Déverrouillage extérieur	Permet le déverrouillage de la motorisation depuis l'extérieur, grâce à la poignée existante de la porte. Fortement recommandé lorsque la porte de garage constitue l'unique accès au garage.
11	Kit de verrouillage porte	Système permettant de renforcer le verrouillage de la porte.

ENTRETIEN

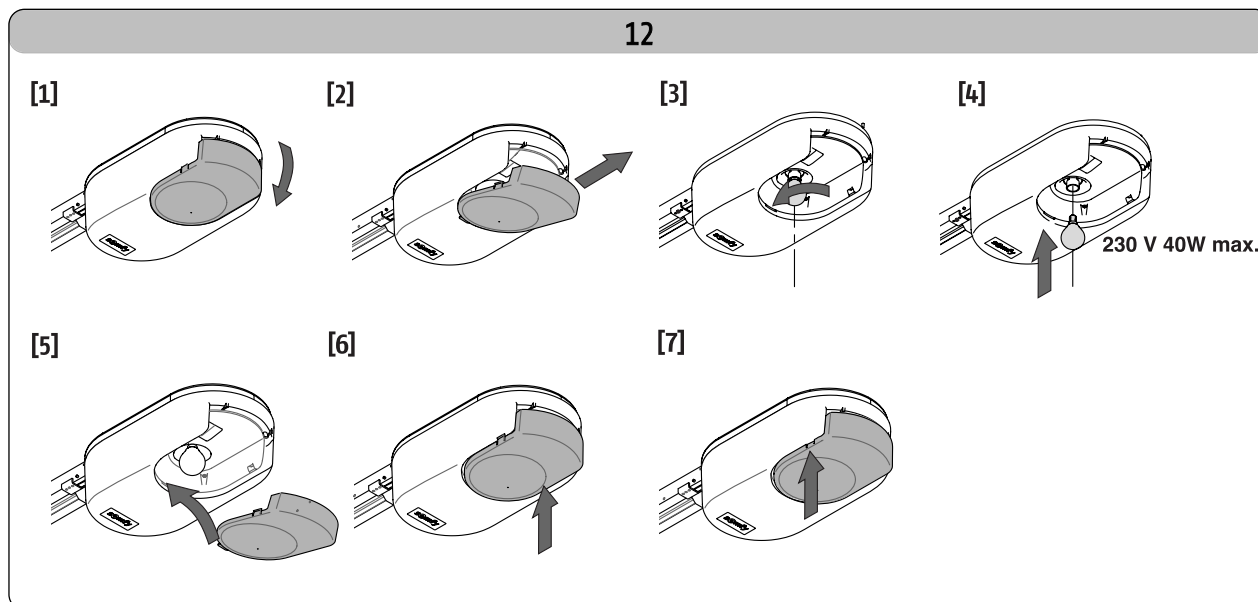
Changement de l'ampoule de l'éclairage intégré (Fig. 12)

[1] [2]. Déposer le bulbe de l'éclairage.

[3] [4]. Dévisser l'ampoule défectueuse et la remplacer.

[5] [6] [7]. Remettre le bulbe.

Utiliser exclusivement une ampoule 230 V 40 W douille E14.



Vérification de la détection d'obstacle

Vérifier tous les 6 mois que la porte inverse son mouvement lorsqu'elle rencontre un obstacle d'au moins 50 mm de haut placé sur le sol.

Vérification des dispositifs de sécurité (cellules, contact portillon, barre palpeuse)

Vérifier le bon fonctionnement tous les 6 mois (voir page 5).

Vérification de la batterie secours

Pour une durée de vie optimale de la batterie, il est recommandé de couper l'alimentation principale et de faire fonctionner le moteur sur batterie pendant quelques cycles, ceci 3 fois par an.

CARACTÉRISTIQUES TECHNIQUES

Caractéristiques techniques de bases	Dexxo Pro 800	Dexxo Pro 1000
Alimentation secteur	230 V 50 Hz	
Puissance consommée en veille	5 W	
Puissance consommée maximum	350 W (hors éclairage déporté)	
Force de traction	800 N	1000 N
Utilisation	20 cycles par jour avec rail standard (testé pour 36500 cycles) 50 cycles par jour avec rail haute performance (testé pour 90000 cycles)	
Nombre de canaux mémorisables	32	
Fréquence radio SOMFY	433,42 MHz RTS	
Eclairage intégré	230 V / 40 W max. Douille E14	
Eclairage déporté	230 V / 500 W max. Classe 2 <input type="checkbox"/>	
Température de fonctionnement	-20 °C / +60 °C	

